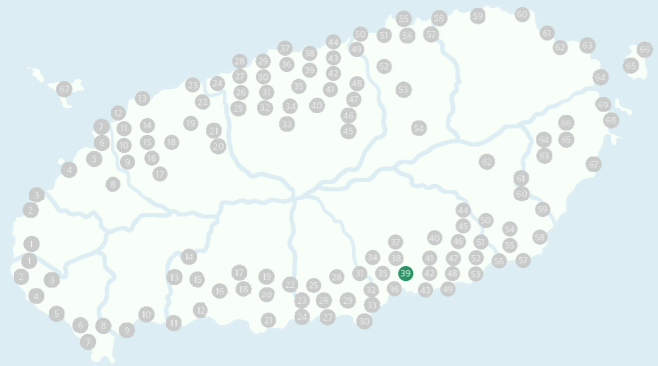


# 제주특별자치도 재해정보지도

39 남원읍 위미리



Jeju 제주특별자치도

## 재해대피정보 | 남원읍 위미리

### 대피장소

#### 안전대피장소



내친구가사는집 자미성: 수용인원 144명, 면적 866m<sup>2</sup>  
 위미의례회관: 수용인원 64명, 면적 389m<sup>2</sup>



위미2리다목적복지회관: 수용인원 109명, 면적 658m<sup>2</sup>  
 위미중학교: 수용인원 150명, 면적 900m<sup>2</sup>

### 대피준비물

준비된 항목에 체크하세요!

- 모든 가족 구성원들은 반드시 비상용 가방을 준비해 두어야 합니다.
- 비상식량, 물, 응급약품, 라디오, 건전지, 호루라기, 충전기 등
- 손전등, 성냥, 라이터, 비상서류, 귀족품, 병따개, 화장지, 수건, 생리용품 등
- 여분의 자동차 키와 집 열쇠 세트
- 신용카드, 현금카드 및 현금
- 편안한 신발, 가벼운 우비, 얇은 담요, 보온력이 좋은 옷 등
- 가족 연락처 및 행동 요령, 지도 등이 있는 재해정보지도 또는 수첩

### 대피장소

#### 안전대피장소

번호	대피장소명	주소	연락처
1	내친구가사는집 자미성	남원읍 위미리 2506	064-764-3315
2	위미의례회관	남원읍 위미리 2546-1	064-764-1000
3	위미2리 다목적복지회관	남원읍 위미리 2654-2	-
4	위미중학교	송산동(보목동) 763	064-797-7300

#### 의료기관현황

번호	의료기관명	주소	연락처
해 당 장 소 없 음			

### 침수예상지역 대피기준

- 하천범람: 계획빈도(100년) 강우 고려
- 내수침수: 방재성능목표 시간당 90mm 고려  
기왕최대강우 시간당 120.7mm 고려
- 해안침수: 계획빈도(50년) 폭풍해일고 고려

### 연 기관 정보

번호	기관명	주소	연락처
1	제주특별자치도 재난안전대책본부	제주시 문연로 6	064-710-3671, 064-710-3655
2	서귀포시 재난안전대책본부	서귀포시 중앙로 105	064-739-7650
3	동부소방서 남원119센터	서귀포시 남원체육관로221번길 23	064-764-0119
4	남원파출소	서귀포시 태위로510번길 79-2	064-764-0112
5	남원읍사무소	서귀포시 남원읍 태위로 695	064-760-0502
6	위미1리사무소	서귀포시 위미해안로 4-3	-
7	신례보건진료소	서귀포시 남원읍 신례중앙로 36-1	064-760-6371
8	한국전력	제주시 문연로 36	123
9	상수도(서귀포시)	서귀포시 중앙로 105	064-760-6631~37
10	한국전기안전공사	제주시 첨단로8길 86-9	1588-7500
11	한국가스안전공사	제주시 첨단로 213-4	1544-4500
12	KT제주단	제주시 전농로 114	114
13	제주지방기상청	제주시 일도일동 만덕로6길 32	064-909-3900

### 재해정보지도란?

#### 정의

하천 홍수범람, 해안 및 도시침수 등을 기반으로 대피요령, 장소, 경로에 대한 각종 재해 관련 정보를 도민에 표시한 지도

#### 목적

풍수해 예방 및 경감을 위해 침수가 예상되는 지역에서 신속한 대피 등 시민들의 재난 대처 능력을 고양시키기 위한

#### 관련법령

「자연재해대책법」 제21조(각종 재해지도의 제작 활용)

#### 활용방법

재난문자 및 기상예보를 참고하여 재해정보지도에 표기된 각종 침수구역의 접근을 지양하고 실제 침수 발생 시 대피경로 및 대피소를 미리 숙지하여 대피

#### 제작

제작 제주특별자치도 자연재난과(2024)  
 T. 064-710-3962 | www.bangjae.jeu.go.kr

### 지도 보는 방법

구분	명칭	설명
	과거 침수 발생지역	과거 침수가 발생하였던 지역
	내수침범람 위험지역	집중호우 시 침수가 예상되는 지역
	해안침수범람 위험지역	태풍 해일, 월파고로 침수가 예상되는 지역
	하천홍수범람 위험지역	하천 범람으로 침수가 예상되는 지역
	안전 대피장소	예상 침수지역에서 멀리 떨어진 장소에 해당 구군에서 임시주거시설로 지정한 대피소
	긴급 대피장소	대피가 늦어질 경우 침수구역 안 또는 인근에서 대피할 임시장소
	추가 대피장소	안전 및 긴급대피장소 외 대피소로 사용가능한 공공용도의 대피장소

### 국민행동요령

- 평상시 행동요령**  
 호우는 하천 범람·침수 등을 통해 인명피해와 재산피해를 발생시킬 수 있기때문에 가족이나 이웃과 함께 대비합니다.
- 호우특보 예보 시 행동요령**  
 TV, 라디오, 인터넷 등에서 호우특보가 예보된 때에는 거주지역에 영향을 주는 시기를 미리 파악하고, 호우가 발생하기 전에 가족이나 지역주민과 함께 피해를 예방하기 위해 필요한 조치를 합니다.
- 호우특보 중 행동요령**  
 호우가 시작된 때에는 신속히 안전한 곳으로 대피하고, 외출을 삼가며 이웃이나 가족과의 연락을 통해 안전 여부를 확인합니다.
- 호우 이후 행동요령**  
 호우가 지나간 후에는 이웃 등 주변의 피해 상황을 확인하고, 가까운 주민센터 등에 피해를 신고하여 보수·보강을 하도록 합니다.

### 호우 기상특보 기준(기상청)

주의보	3시간 강우량이 60mm 이상 예상되거나 12시간 강우량이 110mm 이상 예상될 때
경보	3시간 강우량이 90mm 이상 예상되거나 12시간 강우량이 180mm 이상 예상될 때

### 안전취약계층 대피계획 자기진단표

- 대피 조력자를 지정하였습니까?
- 언제, 어디서, 어떻게 도움을 받을지 조력자 외 미리 결정하였습니까?
- 본인이 자주 사용하는 건물마다 두가지 이상의 대피경로를 설정하였습니까?
- 건물 밖으로 대피가 어려울 경우를 대비하여 건물 내 안전한 장소를 미리 알아두었습니까?
- 인근 대비소와 대피경로를 알고 계십니까?
- 대피경로 계획 후 대피 조력자와 정기적으로 대피 훈련을 연습하였습니까?
- 장애 관련 용품, 문서, 비상용품, 개인용품으로 구성된 재난대비 소형가방을 준비하였습니까?
- 마스크와 물티슈, 고글형 안경, 전등, 호루라기, 건전지가 포함된 재난대비 소형가방을 준비하였습니까?
- 대피로 주변에 재난대비 소형가방을 비치하였습니까?
- 재난발생 시 도움을 쉽게 요청할 수 있도록 공공기관에 등록되어 있습니까?
- 주거지역 읍면동 지역자율방재단과 연락망이 연계되어 있습니까?



# 남원읍 위미리

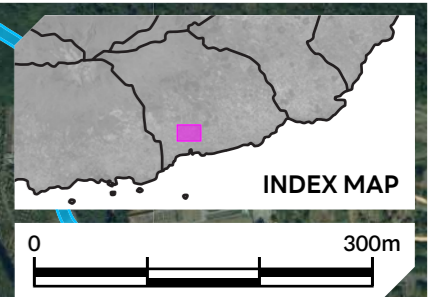
## 재해지도범례

- 긴급대피장소      긴급대피방향
- 안전대피장소      안전대피방향
- 시군계      읍면계
- 소방서      경찰서      의료원
- 급경사지      저지대

## 침수예상 범례

단위:m

하천범람	내수침수	해안침수
~0.3	~0.1	~0.5
0.3~0.5	0.1~0.2	0.5~1.0
0.5~1.0	0.2~0.3	1.0~1.5
1.0~1.5	0.3~0.4	1.5~2.0
1.5~2.0	0.4~0.5	2.0~2.5
2.0~2.5	0.5~0.6	2.5~3.0
2.5~3.0	0.6~0.7	3.0~
3.0~	0.7~0.8	



서귀포시  
남원읍  
위미리